

# STRATEGICKÝ PLÁN ROZVOJE MĚSTYSE RADOMYŠL V RÁMCI POV: 2013 – 2022



## I. Statistické údaje:

Název: městys Radomyšl

Adresa: Maltézské náměstí 82, 387 31 Radomyšl

IČO, DIČ: 00251721, CZ 00251721

Tel: 383392255, 383392108, 383392219

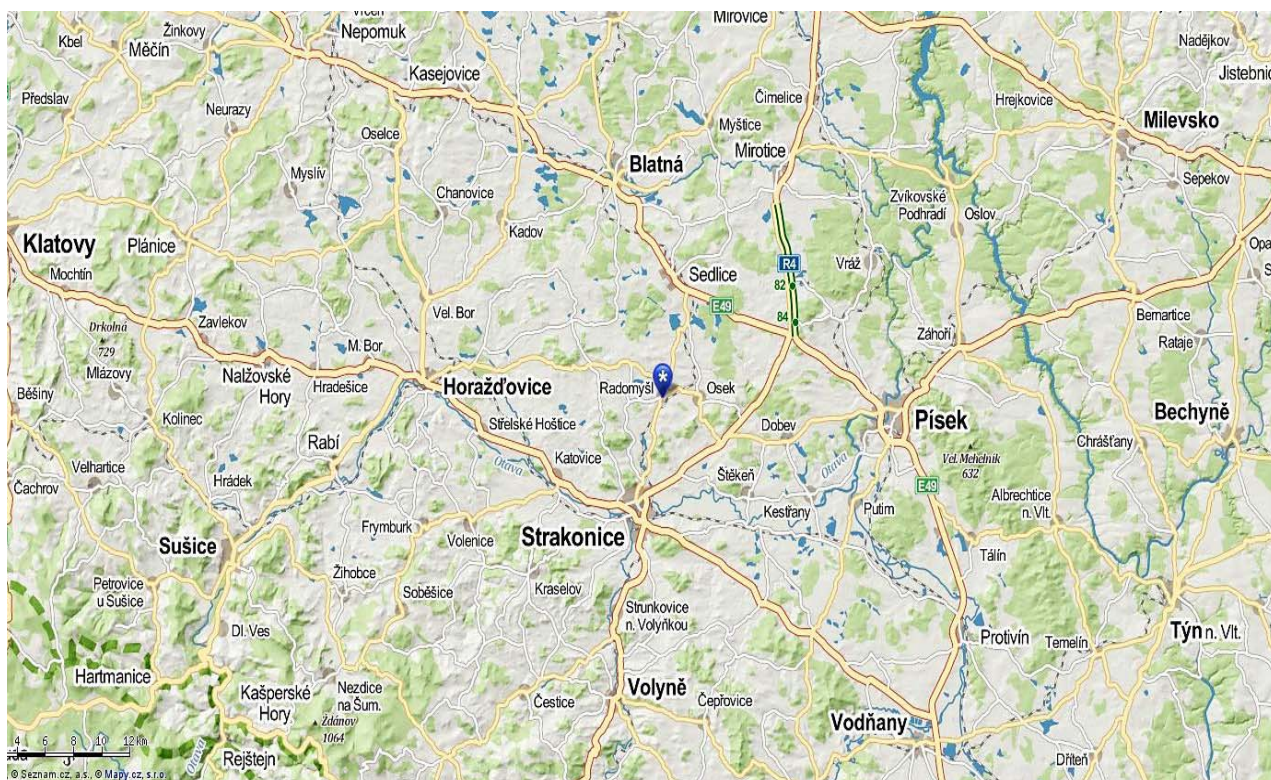
Fax: 383392255

Email: [obecradomysl@iol.cz](mailto:obecradomysl@iol.cz)

Webové stránky: [www.radomysl.net](http://www.radomysl.net)

Kraj: Jihočeský

Okres: Strakonice



Místní části (5): Domanice, Leskovice, Láz, Rojice, Podolí,

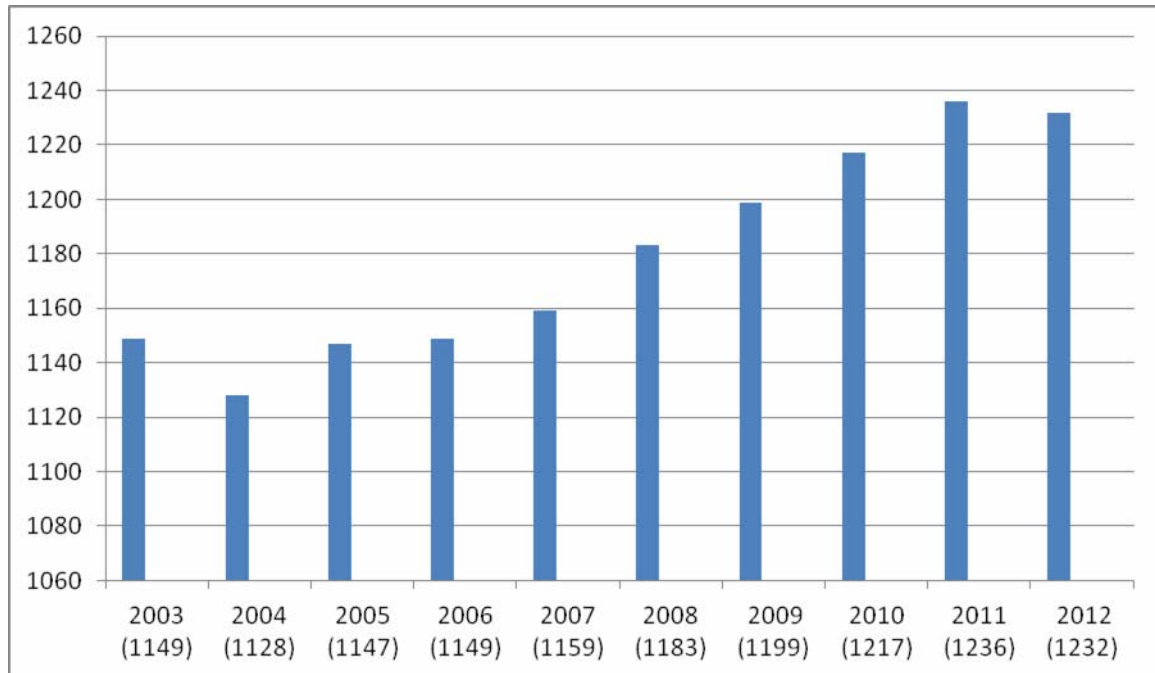
Katastrální území (7): Radomyšl, Domanice, Leskovice, Láz, Rojice, Podolí, Kaletice

Katastrální výměra (ha): 2520,44

Počet obyvatel: 1232

Průměrný věk: 38,68 (ČR 40,6)

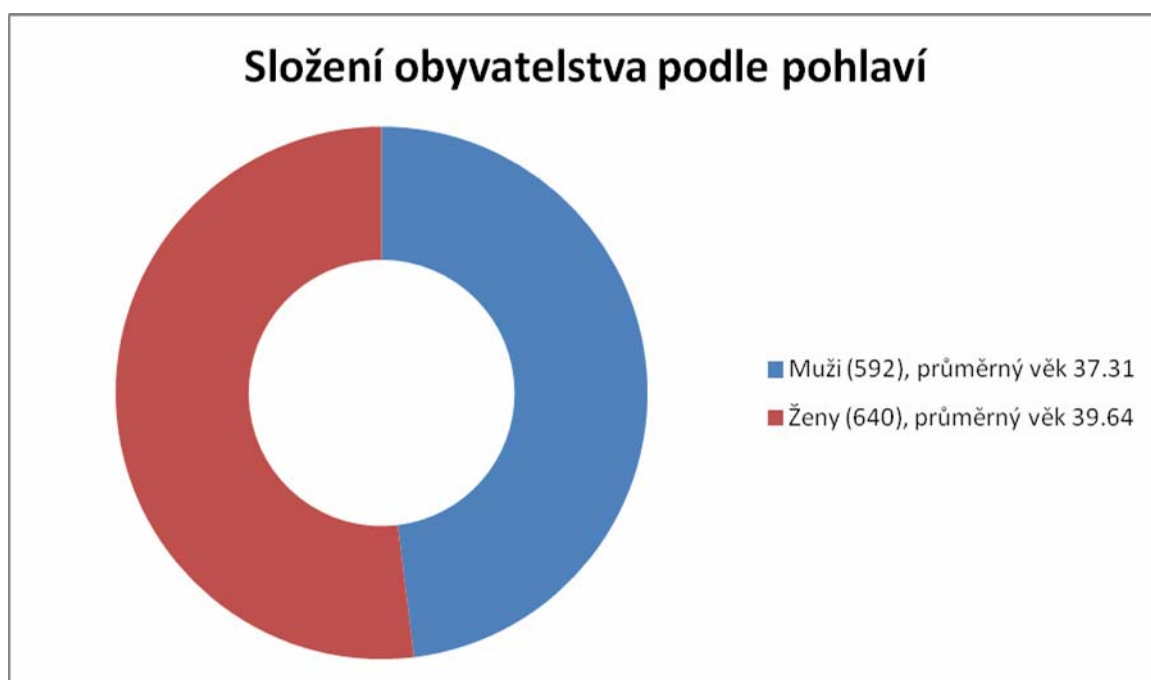
### Graf vývoje počtu obyvatel 2003 – 2012:



### Graf věkového složení:



## Graf složení obyvatelstva podle pohlaví:



Počet domů s č.p.: 325

Počet chat: 32

Matrika: ano

Pošta: ano

Základní škola: ano

Mateřská škola: ano

Praktický, zubní, dětský lékař: ano

Policie ČR: ano

Dům s pečovatelskou službou: ano

Kanalizace: ano

Voda: ano

Plyn: ano

Kulturní dům: ano

Obchod: ano

Autobus: ano

Vlak: ano

Koupaliště: ano

Infocentrum: ano

Zastupitelstvo, rada: městys má 9 zastupitelů a nemá radu.

Výbory: finanční, kontrolní, sociální, rozvoje, osadní (4x kromě Leskovic)

Složení zastupitelstva:

Starosta: ing. Luboš Peterka

Mírostarosta: ing. Milan Koubovský

Zastupitelé: Karel Kadečka, Jana Tomaševičová, Pavel Kříž, David Kříž, Jaroslav Krejčí, ing. Josef Babor, dipl.um. Lubomír Mráz

Úřad městyse:

Starosta: ing. Luboš Peterka

Účtárna: Ivana Jandová

Matrika: Olga Majerová

Knihovna: Lenka Šandová

DPS: Anna Pichlíková

Údržba majetku: Josef Lojík, Miroslav Čapek

Územní plán: Nový územní plán z roku 2010

Pozemkové úpravy : ne

## II. Výchozí situace:

**1. Dopravní obslužnost:** Radomyšl je na křižovatce silnic druhé třídy II/139 (Horažďovice – Písek) a II/179 (Strakonice – Blatná) a vede zde vlaková trať č. 203 Strakonice – Březnice. Je zde velmi dobré vlakové i autobusové spojení. Silnice II. třídy jsou v dobrém stavu, kromě části silnice II/139 v ulici Písecká. V rámci zvýšení bezpečnosti provozu a chodců na těchto komunikacích byly nainstalovány na území městyse 4 radary na měření rychlosti. V současné době probíhá pasportizace dopravního značení místních komunikací.

**2. Místní části:** (Leskovice, Rojice, Láz, Podolí, Domanice). Důležitým krokem k nastartování jejich rozvoje bylo založení osadních výborů v roce 2003. V současné době jsou ve všech kromě Leskovic, které mají svého zastupitele. Od roku 2003 zde zaměstnanci městyse pravidelně sečou a udržují všechny obecní pozemky. Byly zde opraveny všechny autobusové zastávky, kapličky, boží muka, obecní nemovitosti, místní komunikace, upraveny návsi, instalován bezdrátový rozhlas, rozšířena kanalizace a VO, vytvořeny nové plochy pro bytovou výstavbu, dětská hřiště a ve většině se oživil společenský život. Od roku 2003 se v osadách investovalo za cca 31.000.000,-Kč. Z toho v Domanicích za 8 mil., Leskovicích za 9 mil., Lázu za 8. mil., Rojicích za 3 mil. a Podolí za 3 mil. Kč.

**3. Veřejné prostranství, zeleň, životní prostředí, odpadové hospodářství:** V současné době se až 10 x ročně seče většina travnatých pozemků ve vlastnictví městyse. Včetně místních částí se jedná o 8 ha. Plochy byly pro sečení upravené tak, aby se zde mohla bezpečně nasadit drahá technika. K dispozici jsou 3 křovinořezy, 3 ruční sekačky, traktor Starjet, rider, 2 multikáry, osobní automobil s přívěsem. Na zimní posyp se používá závěsné rozmetadlo. Hřbitov je upraven. Byly zlikvidovány skládky kolem hřbitova, kdy se vyvezlo přes 20 tater odpadu, vyřezalo se křoví kolem zdi hřbitova, byla opravena kamenná zeď, hřbitov je celoročně udržován a odpad je ukládán do přistavených kontejnerů, které se pravidelně vyváží. O veřejné prostranství pečují 2 zaměstnanci v trvalém pracovním poměru, což je na rozsah prací samozřejmě málo. Přijetí dalších zaměstnanců by bylo velkou zátěží pro rozpočet, proto jsou již několik let využíváni pracovníci, kteří si odpracovávají soudem uložené tresty tzv. OPP a také ti, kteří jsou nám přidělováni Úřadem práce na VPP a VS. Tito pracovníci nás kromě pracovních pomůcek a školení o bezpečnosti práce nic nestojí. Od roku 2008 jsme tak zaměstnali přes 50 lidí a ušetřili tím kolem 2 mil. Kč. Převážná část zemědělské půdy je obdělávána. V oblasti péče o zeleň je určitě největším počinem revitalizace významné lipové aleje ke kostelu sv. Jana Křtitele (dotace OPŽP). Životní prostředí bylo v

minulosti negativně ovlivňováno zápachem s farmy na podestýlkový chov brojlerů. V současné době by měla být nahrazena klecovým odchovem nosnic, čímž by mělo dojít k výraznému snížení zápachu.

**Odpadové hospodářství** stále více zatěžuje rozpočet městyse. Klíčovým faktorem pro optimalizaci nákladů vynaložených na likvidaci odpadu je a bude jeho třídění. V té souvislosti se městys snaží informovat občany, pořádá osvětové akce pro žáky škol, znásobil se počet nádob na tříděný odpad, ve spolupráci se soukromou firmou funguje kompostárna. Navázali jsme spolupráci s firmou EKOKOM od které čerpáme ročně statisícové dotace na tříděný odpad. Díky tomu patříme v této oblasti mezi nejlepší v ČR, ale do dokonalosti je v této oblasti pořád daleko. Posledním úsporným opatřením bylo zavedení celoročního čtrnáctidenního svozu popelnic.

**4. Infrastruktura:** Vodovodní síť prošla generální opravou a ztráty vody se podařilo snížit z 80 % na současných 28 %, což je pozitivní zejména pro cenu vodného. Významně bylo investováno do technologického zařízení úpravny, vystrojení vodojemu a výměny přivaděče do městyse (dotace SZIF). Vrt HV- 1 byl opraven na náklady VAKu a je naším hlavním zdrojem kvalitní vody. Spolupracovali jsme s JVS na získání stavebního povolení na připojení Radomyšle na VS JČ („Římov“). Realizace, je podmíněna získáním dotací. Proběhla celková údržba a rozšíření kanalizační sítě. V roce 2012 byla dokončena modernizace ČOV. Na celkovou cenu ve výši 14.981.219,- Kč bez DPH jsme získali dotaci od Ministerstva zemědělství ve výši 8.240.000,- Kč a od Jihočeského kraje 1.310.000,- Kč. 46 mil. Kč bylo investováno do budování oprav a údržby komunikací díky dotacím PHARE, MMR, nebo JČK (nové a opravené komunikace: Baborčice, k Vraždě, Na Rybníčku ke trati, Na Trávníkách, Do Růťáku, Na Závisti, do Kaletic, chodník ve Školní ulici, Maltézské náměstí, Kostelní ulice, cesta ke hřbitovu, k čp. 70, k č.p. 5, všechny místní komunikace v osadách včetně cesty z Leskovic do Lázu a na hranici katastru z Lázu na Chráš'tovice). Díky investicím do modernizace VO šetříme ročně desetitisíce Kč na spotřebě energie.

**5. Bytová výstavba a další nemovitosti vč. památek:** Od roku 2000 docházelo v Radomyšli k prudkému poklesu počtu obyvatel a zvyšování průměrného věku a to bylo třeba velmi rychle zastavit a tak se bytová výstavba logicky stala hlavní prioritou zastupitelstva v posledních 10 letech. Podařilo se získat do vlastnictví pozemky v lokalitě „Na Baborčici, kde byly následně vybudovány sítě za cca 11.000.000,- Kč. Na ně jsme získali dotaci ve výši 2.960.000,- od MMR a 1.000.000,- za vítězství v krajském kole soutěže „Vesnice roku 2005“. Díky tomu bylo možné pozemky prodávat za cenu 500,- Kč/m<sup>2</sup>. Jelikož rozloha této

lokality nebyla velká a jiná nebyla k dispozici, musel být tento prostor využit co nejefektivněji, proto jsme se zde rozhodli pro výstavbu převážně řadových domů. Dotace z MMR představovala 80.000,- na jeden byt, to znamená čím více bytů, tím větší dotace, dále čím více bytů, tím více obyvatel a s tím spojený vyšší příjem do rozpočtu, více dětí ve škole, větší tržby místních obchodníků atd. Navíc projekt řadového domu byl koncipován tak, aby i s pozemkem byl cenově dostupný zejména pro mladé rodiny. Obrovský zájem o toto bydlení potvrdil, že jsme se ve svých odhadech nemýlili. V současné době je v této lokalitě 32 řadových domů, 11 rodinných domů a je zde dalších 13 parcel připravených k výstavbě. Díky úpravám územního plánu se podařilo nastartovat výstavbu také v místních částech zejména v Leskovicích, Domanicích a Podolí. V současné době probíhá stavební řízení na infrastrukturu pro bytovou výstavbu na soukromých pozemcích v Radomyšli a Domanicích pro cca 60 rodinných domů.

#### **Nemovitosti ve vlastnictví městyse :**

**Radnice č.p.82:** byla opravena fasáda, včetně vjezdu z Kostelní ulice, došlo k výměně všech vstupních dveří a nainstalován bezpečnostní systém (dotace JČK), rekonstrukcí prošla zasedací místnost (dotace SZIF) a obřadní síň.

**Č.p. 68 (zdravotním středisko, byty):** došlo k výměně oken a dveří včetně zateplení stropu (Zelená úsporám), průběžně je investováno ve spolupráci s nájemníky do vnitřního vybavení,

**Č.p. 212 (byty):** ve spolupráci s nájemníky bylo investováno do oken, topení, sanitárního zařízení, elektrorozvodů.

**Letní areál:** byly realizovány nejnnutnější opravy bazénů a provozní budovy, údržbu provádí správce ve spolupráci se zaměstnanci městyse, probíhá stavební řízení na rekonstrukci,

**Č.p. 69 (Dům s pečovatelskou službou):** jedná se o novou stavbu zkolaudovanou v roce 2003, jejíž údržba zatím vyžaduje minimální náklady

**Obřadní síň u hřbitova:** bylo opraveno schodiště, interiéry, nainstalováno vnitřní vybavení a dekorace

**Památky:** Všechny registrované i neregistrované památky ve vlastnictví městyse, radnice, křížová cesta, kapličky, boží muka, Kostelní ulice, sousoší Blahoslavené Panny Marie, pomník padlým, opona z roku 1930, byly opraveny. Městys rovněž pomáhá zajišťovat dotace a finančně přispívá na opravu církevních památek např. kostela sv. Martina.



### Seznam registrovaných nemovitých kulturních památek:

**Památky ve vlastnictví městyse Radomyšl:** radnice, křížová cesta, boží muka a sousoší Panny Marie s podstavcem – Radomyšl

### Památky, které nejsou ve vlastnictví městyse Radomyšl:

Kostel sv. Jana Křtitele – Radomyšl

Kostel sv. Martina a děkanství – Radomyšl

Měšťanský dům č.p. 62 – Radomyšl

Měšťanský dům č.p. 83 – Radomyšl

Poustečna č.p. 85 – Radomyšl

Zaniklá ves – archeologické stopy - Radomyšl

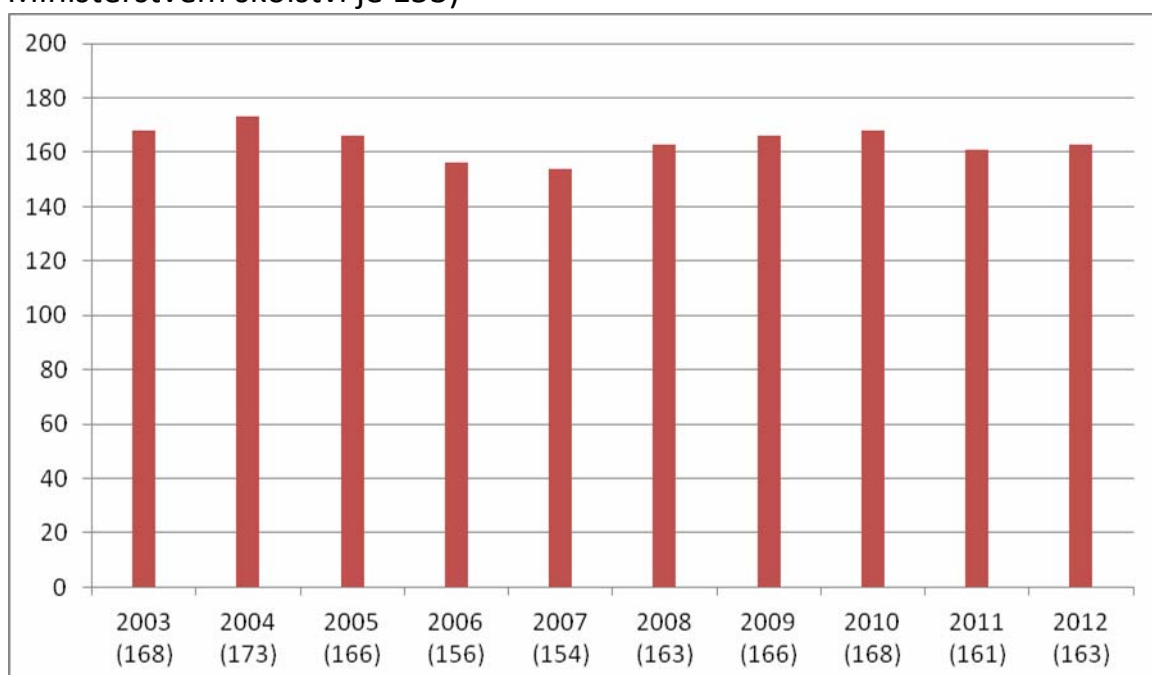
Výšinné opevněné sídliště – hradiště, archeologické stopy – vrch Hradec Láz

Venkovská usedlost č.p. 2 – Leskovice

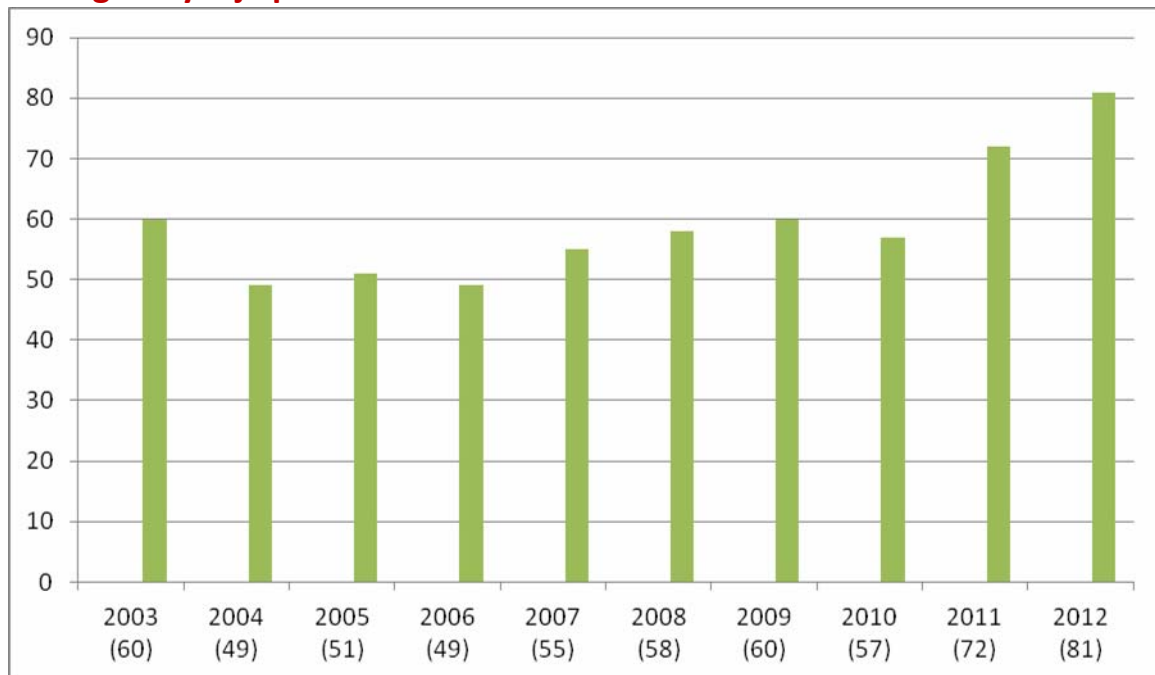
Venkovská usedlost č.p. 10 - Rojice

**6. Školství (Základní a Mateřská škola):** Do škol a jejich okolí se za posledních 10 let investovalo cca 40.000.000,- Kč. Rekonstrukcí prošla jídelna a tělocvična (dotace MF), bylo provedeno zateplení budov vč. výměny oken, akumulční kamna v MŠ byla nahrazena tepelným čerpadlem (dotace OPŽP), velkou obměnou prošlo vybavení škol (osvětlení, radiátory, lavice, nábytek, výpočetní a další technika, sprchy, WC). Byla vybudována nová třída MŠ (dotace JČK). Bylo revitalizováno okolí ZŠ, vznikl zde odpočinkový areál pro maminky s dětmi (dotace MF) a špičkový tenisový kurt (dotace JČK), o který se stará nově založený Tenisový klub. Díky rozvoji městyse má ZŠ i MŠ dostatek dětí.

**ZŠ – graf vývoje počtu dětí:** (limit minimálního počtu dětí stanovený Ministerstvem školství je 153)

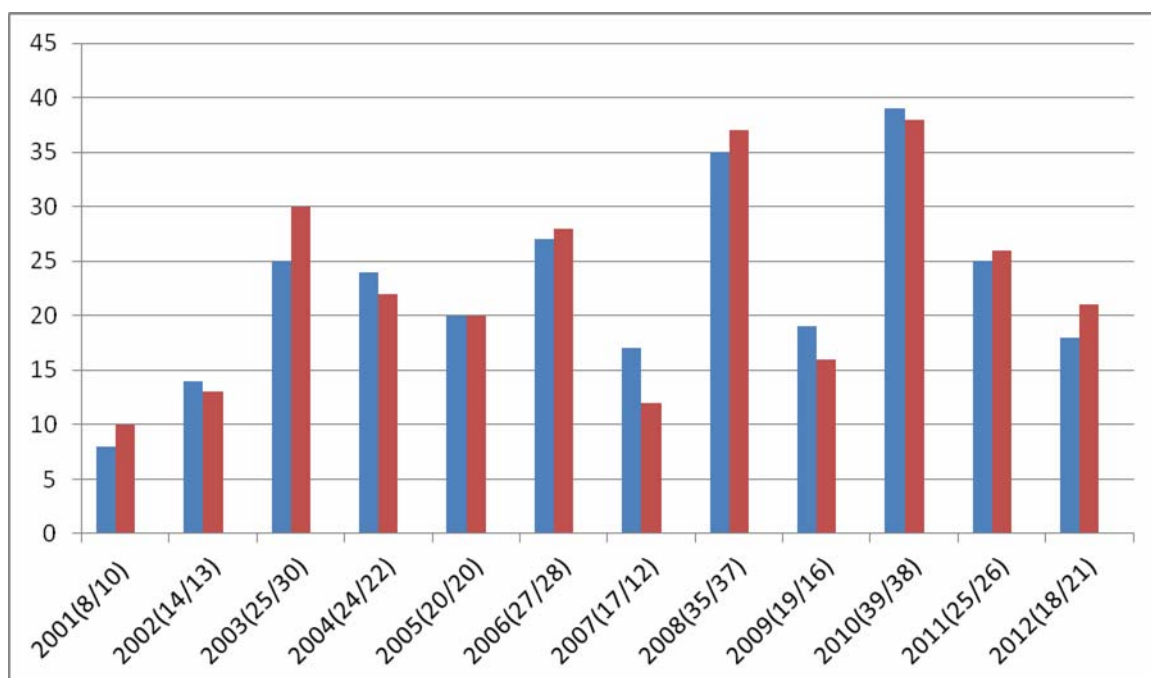


## MŠ – graf vývoje počtu dětí:



**7. Ekonomika:** Základem je strategické řízení městyse a jím zřizovaných organizací. První strategický plán na 10 let byl vytvořen v roce 2003. V rámci tohoto procesu byla nejdříve provedena analýza výchozího stavu a revize nákladových a příjmových položek, na základě které byla přijata řada opatření, která přinesla roční provozní úspory kolem 300.000,- Kč. Na základě swot analýzy byly stanoveny hlavní priority rozvoje a finanční plán, který byl postaven zejména na úspěšnosti při získávání dotací. Výdaje městyse za 10 let zejména díky zmíněným dotacím dosáhly 250.000.000,- a cca 100.000.000,- zde bylo proinvestováno v rámci dalších akcí iniciovaných a podporovaných městysem (bytová výstavba, průmyslová zóna, rekonstrukce církevních památek, oprava komunikace Podolská, cesta k židovskému hřbitovu, náves v Domanicích, cesta u Jednoty, oplocení hřišť v areálu TJ apod.). Velmi důležité je, že tyto investice byly realizovány bez zadlužování městyse, naopak půjčky v tomto období klesly z původních 8.000.000,- až na současných 5.330.000,-, navíc každý rok dostáváme od Jihočeského kraje dotaci 70 % na úroky. Pro ekonomiku byl pozitivní také rozvoj průmyslové zóny, nebo příjem od mobilních operátorů (2.000.000,-) za umístění zařízení na pozemcích městyse. Sponzoři z řad místních i přespolních podnikatelských subjektů přispěli za 10 let na akce pořádané městysem a místními spolky, nebo na opravu památek částkou kolem 2.000.000,- Kč.

**Graf příjmů a výdajů v mil. Kč: (P – modrý sl./ V – červený sl.)**



**8. Majetkové vztahy:** Dlouhodobě neřešené majetkové vztahy se podařilo v drtivé většině narovnat. Od soukromých vlastníků byly vykoupeny pozemky školního hřiště, jehož stavbu obec v 80. letech m.s. zapomněla zkolaudovat a zapsat do katastru. Byla zkolaudována klubovna v Leskovicích. Podařilo se tak zachránit investici cca 10 mil. v dnešních cenách stavebních prací. Úspěšná byla jednání také s majiteli pozemků v areálu ČOV. Díky tomu městys již jako vlastník těchto pozemků mohl úspěšně zažádat o dotace na modernizaci ČOV. Od státu se podařilo bezplatně získat pozemky pod ZŠ a v jejím okolí a pod komunikacemi například u bytovek. Byly ukončeny nájemní smlouvy na zemědělské pozemky se ZD Chrástovice a ZD Radomyšl a došlo k dohodě o úhradě dluhu za nájemné od roku 1995. Proběhla inventarizace všech zemědělských pozemků a do roku 2013 je 42 ha pronajato 3 nájemcům za cenu 1000,- Kč/ha/rok a nájemné je řádně placeno.

**9. Spolková činnost:** je naší velkou devizou. V současné době zde aktivně působí Baráčníci, SDH Radomyšl a Leskovice, Svaz žen, Myslivecké sdružení Borek, TJ Sokol, TJ, Sbor sv. Martina, Tenisový klub, chovatelé, včelaři, cvičení žen a nově Divadelní spolek. Všechny spolky jsou velmi aktivní a finančně zajištěné. Z rozpočtu městyse získali na podporu své činnosti za 10 let kolem 2.500.000,-Kč. Ročně tyto organizace v Radomyšli pořádají kolem 30 kulturních či sportovních akcí. Na Úřadu městyse bylo díky dotaci od SZIF vybudováno pro spolky zázemí. Městys je každý rok organizátorem „Jihočeské poutě“ s bohatým tematickým programem a od roku 2004 „Reprezentačního plesu“. Důležité je,

že spolky v Radomyšli pochopily, že budou ještě úspěšnější, pokud budou vzájemně spolupracovat, což v minulosti nefungovalo.

**10. Turistický ruch:** Jednou z priorit strategického rozvoje městyse je postupná realizace projektu na rozvoj cestovního ruchu. Proběhla rekonstrukce historického centra, opravy komunikací a památek. Ve spolupráci se Suverénním řádem Maltézských rytířů se daří zachránit kostel sv. Martina a připravuje se projekt na vybudování muzea Maltézských rytířů z nejstarší dochované stavby středověké komendy. Ve spolupráci s Lesy ČR a Židovskou obcí byla opravena cesta k židovskému hřbitovu a také samotný hřbitov kudy povede turistická trasa. U památek byly nainstalovány informační panely. Dalším cílem je otevření muzea a navazující turistické trasy, propagace a spolupráce s cestovními kanceláři. Připravuje se rekonstrukce koupaliště včetně zázemí s ubytováním. Co se týká ubytovacích kapacit, počítáme také, že se podaří zrealizovat připravované plány soukromých subjektů. Od roku 2005 funguje partnerství s Italským městem Montoggio. V té souvislosti vznikla Škola obnovy venkova, která je zaměřena na propagaci twinningu a je finančně podporována Jihočeským krajem. Městys a místní spolky realizují ročně desítky kulturních a společenských akcí, které jsou hojně navštěvovány diváky z Čech i zahraničí.

**11. Propagace a image:** jsou obcemi často velmi podceňované pojmy, ale u nás patří mezi priority. Díky bohatému společenskému životu, množství památek a dynamickému rozvoji se Radomyšl opět stala pojmem, což logicky přitahuje nejen novináře a filmaře, ale také nové občany. K dobrému jménu významně přispěl titul „Vesnice Jihočeského kraje roku 2005“ a následná návštěva prezidenta Václava Klause, který zde o pouti v roce 2006 zahájil třídní oficiální návštěvu Jihočeského kraje. Významným bodem naší novodobé historie byl v tomto směru také návrat historického statutu městyse v roce 2006, čímž jsme se hrdě přihlásili k odkazu našich předků. Radomyšl je pozitivně vnímána médií, kde se často objevují informace o dění v našem městyse. Pro dobrou informovanost občanů vydáváme Zpravodaj a v rámci Svazku obcí Blatenska SOBáček a pravidelně aktualizujeme www stránky. Vydáváme publikace a propagační materiály. Velmi důležitá je dokumentace života městyse, proto je kladen důraz na vedení kroniky a z většiny akcí se pořizuje filmová a fotografická dokumentace. Vybudovat si dobré jméno je těžké, ale mnohem složitější je si ho udržet. Nám se to zatím daří hlavně proto, že se do tohoto procesu zapojila velká část našich občanů, kteří jsou hrdí na to, že jsou z Radomyšle a také početná skupina „fanoušků“ našeho městyse.

**12. Podnikání, zaměstnanost:** V Radomyšli je cca 260 pracovních míst.

- **Průmyslová zóna ve směru na Písek :**

Agro Radomyšl, a.s.: 29 zaměstnanců

Rabštejnská apatyka : 1 zaměstnanec

MM Tech, s.r.o. : 1 zaměstnanec (předpoklad rozvoje)

Noragros s.r.o. : 4 zaměstnanci

- **Průmyslová zóna ve směru na Blatnou:**

ESCO CZ Production: 100 zaměstnanců

Prillinger spol.s.r.o.: 24 zaměstnanců

- **Areál bývalého ZD ve směru na Blatnou:**

VELOPA, s.r.o.: 20 zaměstnanců (předpoklad rozvoje)

REFEKA spol. s.r.o.: 9 zaměstnanců

Farmix, a.s.: 5 zaměstnanců

Čerpací stanice PHM Alfabeton: 2 zaměstnanci

Omega Radomyšl s.r.o.: 1 zaměstnanec

- **Další významní zaměstnavatelé:**

Jednota, spotřební družstvo ve Volyni: 9 zaměstnanců

Policie ČR: 15 zaměstnanců

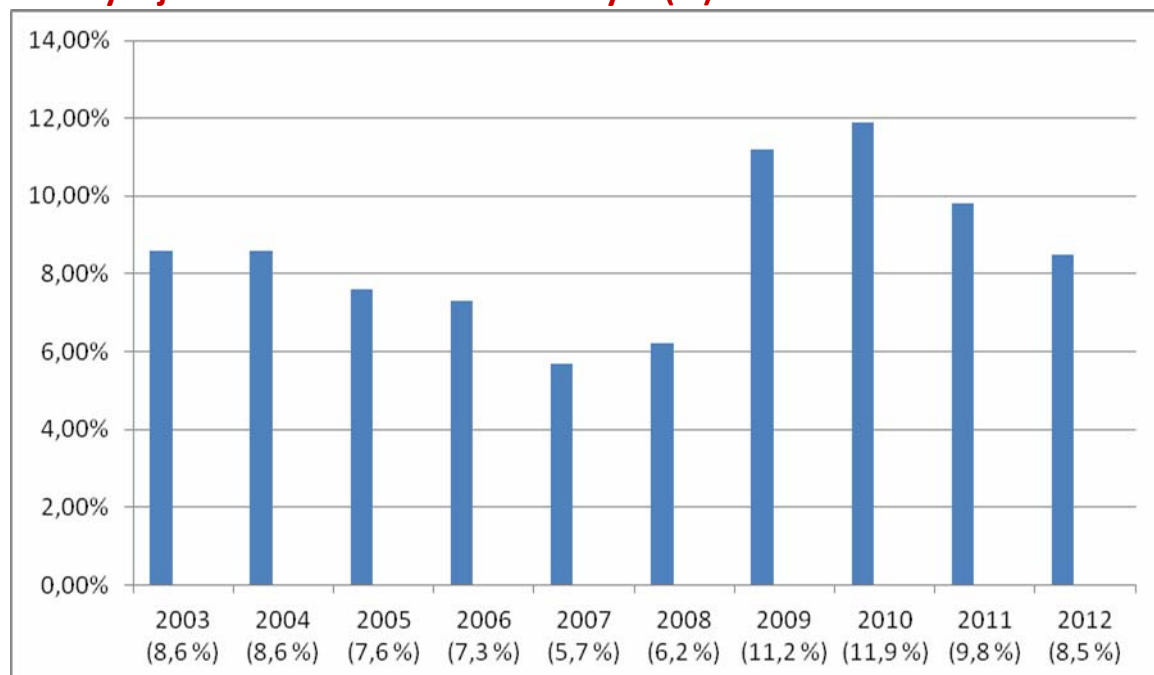
Česká pošta: 2 zaměstnanci

FLIEGEL Agrartechnik CZ s.r.o.: 2 zaměstnanci

Městys Radomyšl: 8 zaměstnanců (+ VPP), ZŠ: 28 a MŠ: 8 zaměstnanců

- V Radomyšli má sídlo kolem 40 drobných živnostníků.
- Městys dlouhodobě **spolupracuje s Úřadem práce**, prostřednictvím kterého zaměstnal na dotovaných místech od roku 2006 **42 občanů**.

**Graf vývoje nezaměstnanosti v Radomyšli (%):**



### III. SWOT analýza jednotlivých oblastí

#### 1. Dopravní obslužnost:

##### Slabé stránky:

- špatný stav části silnice II/139 v ulici Písecká,
- vandalismus (vlaková a autobusové zastávky)
- nutná obměna a doplnění dopravního značení místních komunikací

##### Silné stránky:

- dobré autobusové a vlakové spojení

#### 2. Místní části: (Leskovice, Rojice, Láz, Podolí, Domanice)

##### Slabé stránky:

- Rojice - snižování počtu obyvatel (neobsazené stávající nemovitosti, minimální nová výstavba), nevyužitá hasičárna ve vlastnictví městyse, minimální společenský život
- Leskovice – není propojena část kanalizace, není napojena nová zástavba na vodovod, nutnost drobných oprav klubovny
- Podolí - nedokončené stavební úpravy obecní nemovitosti v centru
- Láz - obecní nemovitost (hasičárna) není napojena na kanalizaci a nemá sociální zázemí,
- Domanice - znečištěný návesný rybník, není zde nemovitost pro vytvoření společenského zázemí a dětské hřiště

##### Silné stránky:

- Majetek městyse je převážně nový, opravený, nebo v dobrém stavu
- Většina stávajících nemovitostí je obydlena, rozvíjí se nová bytová výstavba a zvyšuje se počet obyvatel
- Rozvíjí se společenský život

#### 3. Veřejné prostranství, zeleň, životní prostředí, odpadové hospodářství:

##### Slabé stránky:

- Pokud nebudou k dispozici pracovníci na OPP, VPP a VS nebude možné realizovat práce v oblasti údržby majetku v plném rozsahu a termínech. Přijetí dalších zaměstnanců do pracovního poměru, nebo využití služeb povede k navýšení výdajů
- Uspořádání zeleně v centru městyse a jeho okolí je bez koncepce

- Náklady na likvidaci odpadů jsou vysoké a každoročně rostou
- Hřbitov je zásobován vodou z rybníka Vražda, kde je nedostatek vody

#### **Silné stránky:**

- Kvalitní technické vybavení a zázemí pro zajištění prací na údržbu veřejného prostranství,
- kvalifikovaný personál
- Byla provedena revitalizace významné lipové aleje ke kostelu sv. Jana Křtitele
- Máme fungující systém svozu a třídění odpadu
- Máme novou ČOV

#### **4. Infrastruktura:**

##### **Slabé stránky:**

- Úpravna vody je ve špatném technickém stavu
- Tvrdá voda ve veřejném vodovodu
- Vodovod byl v minulosti v některých úsecích nedbale uložen, což je zdrojem častých poruch
- Vrt HV1 je po opravě čerpadla funkční, ale bylo by potřeba vedle udělat nový
- Jednotná kanalizační síť pro splaškové a dešťové vody
- Úsek kanalizace před ČOV je ve špatném stavu
- Chybí dodělat finální asfaltový povrch na komunikaci Na Baborčici I. a II. a propojení s komunikací U Hřiště vč. realizace komunikací u bytovek (akce Na Baborčici III.) a opravit cestu k č.p. 5 v Radomyšli

##### **Silné stránky:**

- Převážná většina místních komunikací je opravena
- Vodovod a kanalizace je funkční
- Máme dostatečné zdroje kvalitní pitné vody
- VO je úsporné
- Máme novou ČOV

#### **5. Bytová výstavba a další nemovitosti vč. památek**

##### **Slabé stránky:**

- Městys již v současné době nemá žádné pozemky ve svém vlastnictví určené územním plánem pro bytovou výstavbu a výstavba v některých

lokalitách, které jsou často ve vlastnictví několika soukromých vlastníků je komplikovaná

- Nejsou dovedeny sítě na hranici některých lokalit určených pro BV
- Vybavení kanceláří na Úřadě městyse je přes 60 let staré
- Koupaliště je zastaralé a ve špatném technickém stavu
- Sokolovna, která není majetkem městyse, ale jedná se o jediné kulturní zařízení, vyžaduje rekonstrukci v rozsahu, kterou není schopen její majitel TJ SOKOL uhradit z vlastních prostředků

#### **Silné stránky:**

- Díky nové bytové výstavbě v posledních letech stoupá počet obyvatel, což se pozitivně odráží ve všech oblastech života městyse
- Do většiny nemovitostí ve vlastnictví městyse bylo investováno a jsou ve velmi dobrém stavu
- Všechny památky a další drobné sakrální stavby ve vlastnictví městyse jsou opraveny

#### **6. Školství (Základní a Mateřská škola):**

##### **Slabé stránky:**

- Vzhledem k tomu, že ZŠ a MŠ jsou rozsáhlé komplexy i nadále bude nutno investovat do budov, vybavení a okolí škol
- V případě MŠ lze očekávat, že v nejbližších letech nebude stačit kapacita 80 dětí

##### **Silné stránky:**

- Klíčové investice nutné pro bezproblémový a ekonomický provoz škol byly provedeny
- Školy mají dostatek dětí a neměly by být obavy z jejich rušení
- Personál a kvalita výuky a výchovy je na dobré úrovni
- Je velmi dobrá spolupráce mezi ZŠ, MŠ a zřizovatelem

#### **7. Ekonomika:**

##### **Slabé stránky:**

- Hlavní zdroj příjmů, sdílené daně ze SR, mohou výrazně kolísat v návaznosti na výkonnost ekonomiky ČR
- Rychlost realizace velkých investic je závislá na dotacích



**Silné stránky:**

- Na ekonomice městyse se pozitivně odráží nárůst počtu obyvatel, počet dětí ve školách, bytová a průmyslová výstavba, zejména v návaznosti na novelu zákona RUD, která platí od roku 2013
- Strategické řízení
- Ekonomická stabilita
- Vytváření rezerv
- Nízká dluhová služba
- Rozumné investice, žádné megalomanské projekty, které by městys v budoucnu zatěžovaly neúměrnými provozními náklady,

**8. Majetkové vztahy:****Slabé stránky:**

- Není zřízeno věcné břemeno pro vodovodní přivaděč, nebo kanalizaci na pozemku p. Sojkové,
- V katastru nemovitostí není zrušeno několik drobných staveb, které již neexistují,

**Silné stránky:**

- Majetek je řádně evidován, všechny stavby již stojí na pozemcích městyse, drtivá většina sítí na cizích pozemcích je ošetřena věcným břemenem,

**9. Spolková činnost:****Slabé stránky:**

- U některých spolků chybí větší zapojení dětí a mládeže

**Silné stránky:**

- Velký počet fungujících spolků a organizací,
- Spolky jsou finančně zajištěné a efektivně hospodaří
- Podpora městyse
- Spolupráce mezi spolky
- Spolky svojí činností přispívají k budování dobrého jména městyse

## **10. Turistický ruch:**

### **Slabé stránky:**

- V havarijním stavu je středověká komenda v areálu fary (majetek Suverénního řádu maltézských rytířů), ve které je plánováno muzeum
- Vzhledem k nedbalé péči začíná pomalu chátrat kostel sv. Jana Křtitele v majetku Římskokatolické církve
- Nedostatečné ubytovací kapacity
- Koupaliště vyžaduje rekonstrukci

### **Silné stránky:**

- Velký turistický potenciál: bohatá historie, množství památek, které jsou až na zmíněné výjimky opravené, kvalitní infrastruktura,
- Dobrá poloha blízko hlavního tahu na Prahu,
- Dobrá propagace
- Radomyšl je oblíbeným místem filmařů: Princezna ze mlejna, Nemocnice na kraji města III., Toulavá kamera, Náš venkov a další...

## **11. Propagace a image:**

### **Slabé stránky:**

- Vandalismus, neustále znečišťované zastávky zejména vlaková nepůsobí dobrý dojem na projíždějící, nebo přijíždějící návštěvníky bez ohledu na to, že se nejedná o majetek městyse

### **Silné stránky:**

- Významný historický městyse má v současné době po letech zapomnění opět velmi dobré jméno v Čechách i zahraničí
- Efektivně a profesionálně vedená propagace
- Podrobná dokumentace dění v Radomyšli
- Pozitivní mediální obraz
- Informovanost občanů

## **12. Podnikání, zaměstnanost:**

### **Slabé stránky:**

- Část bývalého areálu ZD u hlavní silnice směrem na Blatnou je typický brownfield bez využití

**Silné stránky:**

- Fungující průmyslové zóny
- V Radomyšli je kolem 260 pracovních míst
- Jsou zde fungující velké firmy a množství živnostníků
- Dobrá dojezdová vzdálenost a spojení do měst Strakonice, Blatná a Písek, kde jsou pracovní příležitosti
- Velmi dobrá spolupráce mezi městysem a Úřadem práce

## IV. Strategické záměry městyse:

Z analýzy silných a slabých stránek vyplývá, jakým směrem v jednotlivých oblastech by měly být zaměřeny strategické záměry městyse.

### 1. Dopravní obslužnost:

- pokračovat v jednáních s Jihočeským krajem a SÚS ohledně opravy části silnice II/139 v ulici Písecká
- ve spolupráci s PČR eliminovat vandalismus
- obměna a doplnění dopravního značení místních komunikací dle nově vyhotovené pasportizace – 200.000,-Kč

### 2. Místní části: (Leskovice, Rojice, Láz, Podolí, Domanice)

#### Rojice:

- rozšířit využití hasičárny

#### Leskovice:

- propojení kanalizačních větví – 50.000,-Kč
- napojení nové zástavby na vodovod – 500.000,-
- provést opravy klubovny – 50.000,-

#### Podolí :

- dokončit stavební úpravy obecní nemovitosti v centru – 150.000,-Kč

#### Láz:

- vybudovat sociální zázemí k hasičárně a napojení na kanalizaci – 100.000,-Kč

#### Domanice:

- vyčištění a oprava návesného rybníka – 300.000,-Kč
- vybudovat dětské hřiště – 300.000,-Kč
- nemovitost pro společenské zázemí vč. sítí – 300.000,-Kč

#### Všechny místní části:

- podporovat společenský život

### 3. Veřejné prostranství, zeleň, životní prostředí, odpadové hospodářství:

- Vytvořit projekt a realizovat úpravu zeleně v obci, zejména v centru a okolí – 500.000,-Kč
- Věnovat neustále zvýšenou pozornost minimalizaci nákladů na odpadové hospodářství s důrazem na třídění odpadů
- Vrt a rozvody vody na hřbitově – 300.000,-Kč

#### **4. Infrastruktura:**

- Pokud se bude jevit jako nereálné připojení na přivaděč z Říмова provést rekonstrukci úpravny vody – 4.000.000,-Kč
- Zvážit, zda provést výměnu částí vodovou, který byl v minulosti špatně uložen, nebo pokračovat formou oprav poruch
- Vybudovat nový vrt HV 1 – 100.000,-
- Regulovat zemědělskou výrobu v ochranných pásmech vrtů
- Vyměnit úsek kanalizace před ČOV – 800.000,-Kč
- Dokončit asfaltový povrch na komunikaci Na Baborčici I. a II. a propojení s komunikací U Hřiště vč. realizace komunikací u bytovek (akce Na Baborčici III.) a oprava cesty k č.p. 5 v Radomyšli – 13.000.000,-Kč

#### **5. Bytová výstavba a další nemovitosti vč. památek:**

- Podporovat smysluplnou bytovou výstavbu v Radomyšli a místních částech
- Dovést sítě na hranice lokalit, které jsou ve vlastnictví soukromých osob, určených územním plánem pro bytovou výstavbu - 800.000,-Kč
- Fasáda na č.p.68 – zdravotní středisko – 150.000,-
- Vybavení kanceláří Úřadu městyse – 200.000,-
- Rekonstrukce koupaliště – 12.000.000,-Kč
- Rekonstrukce Sokolovny (pokud bude převedena do vlastnictví městyse) – 12.000.000,-

#### **6. Školství (Základní a Mateřská škola):**

##### **Základní škola:**

- kotelna – výměna dvou čerpadel a pojistných ventilů – 100.000,- Kč
- výtah – nutná komplet výměna- odhad 1.000.000,- Kč
- tělocvična – výměna oken/kryty – 400.000,-/100.000,- Kč
- radiátory – zbytek 10 ks, 100.000,- Kč
- výměna světel ve 12 třídách (13.200,- Kč/1třída) 158.400,- Kč
- lavice a nábytek, poslední třída – 105.000,- Kč, jídelna – 125.000,- Kč
- šatní skříňky – 400.000,- Kč – dřevěné 240.000,- Kč plechové
- boiler – ohřev vody – 25.000,- Kč jeden, celkem 100.000,- Kč / 4 ks/
- kuchyně – stolička vařící – 30.000,- Kč  
škrabka brambor – 35.000,- Kč  
robot kuchyňský – 150.000,- Kč  
mrazák – 15.000,- Kč
- dlažba a chodník před školou – 218.000,- Kč

- zeleň před školou – 276.000,- Kč
- střecha nad tělocvičnou – 140.000,- Kč
- parkoviště podél školy – 40.000,- Kč
- hřiště za školou (lehká atletika) – 3.000.000,-Kč

### **Mateřská škola:**

- Dolní pavilon – střešní krycí folie střechy (216 m<sup>2</sup>) - 108 000,-Kč
- Horní pavilon + sp. chodba – krycí folie střechy (270 m<sup>2</sup>) - 150 000,-Kč
- „El. Vrátný“ (zabezpečení budovy proti vstupu cizích osob) - 85 000,-Kč
- Výměna zářivek – dolní pavilon + chodby - 80 000,-Kč
- Rekonstrukce chodníku u dolního pavilonu - 110 000,-Kč
- Sjezd a místo pro parkování kočárků u horního pavilonu - 120 000,-Kč
- Rekonstrukce a zvětšení zahradního domku - 130 000,-Kč
- Projekt - „Přírodní zahrada“: vybudování poznávacích a výchovných prvků na zahradě MŠ, smyslový chodníček, kameniště, domek pro hmyz, zimoviště pro čmeláky, metalofon z větví stromů - 60 000,-Kč
- Oprava stávajících dvou pergol – výměna latí - 50 000,-kč
- Nátěr plotu - 30 000,-Kč
- Výměna kolotoče - nesplňuje normu EU - 65 000,-Kč
- Postupná výměna dřevěných laviček za plastové - 24 000,-Kč
- Koberce do tříd – postupná výměna z hygienických důvodů - 40 000,-Kč
- Výměna dřevěných mezistěn mezi WC (3. třída) - 12 000,-Kč
- Lednice na svačiny - 6 000,-Kč
- Vysavač - 10 000,-Kč
- Policový systém do 3. třídy - 30 000,-Kč

### **7. Ekonomika:**

- Podporovat hlavní faktory ovlivňující daňové příjmy: počet obyvatel, počet dětí ve školách, výstavba
- Strategické řízení, které vede k ekonomické stabilitě
- Rozumné zadlužení, zejména s ohledem na ukazatel dluhové služby
- Rezerva min. 2 miliony Kč
- Vždy pečlivě analyzovat připravované investice, zvážit rizika a budoucí nákladovost
- Využívat dotace

### **8. Majetkové vztahy:**

- Zřídit věcná břemena tam, kde ještě nejsou (vodovodní přivaděč, kanalizace na pozemku p. Sojkové.....)

- Provést revizi nemovitostí v katastru nemovitostí

### **9. Spolková činnost:**

- Nadále podporovat spolkovou činnost
- Motivovat spolky k ještě většímu zapojení dětí a mládeže a spolupráci se školami

### **10. Turistický ruch:**

- Nadále spolupracovat se Suverénním řádem maltézských rytířů a Římskokatolickou církví na opravě památek v jejich vlastnictví
- Iniciovat vybudování muzea ve středověké komendě
- Podporovat budování ubytovacích kapacit
- Realizovat rekonstrukci koupaliště
- Nadále pracovat na propagaci městyse
- Dokončit turistickou trasu Po stopách rytířů.....

### **11. Propagace a image:**

- Pokračovat v budování dobrého jména městyse
- Spolupráce s médii
- Vánoční výzdoba – 100.000,-
- Dokumentační a publikační činnost
- Vydávání propagačních materiálů
- Informovanost občanů – Zpravodaj, SOBáček, www stránky

### **12. Podnikání, zaměstnanost:**

- Podpora revitalizace bývalého areálu ZD
- Spolupráce s místními podnikateli
- Spolupráce s úřadem práce

Pozn. ceny investic jsou orientační

## V.Rozpočtový výhled 2013 – 2021:

- Finanční rezerva z minulých let 6.000.000,-Kč

### **2013**

Příjmy: 19.000.000,-

Výdaje: 19.000.000,-

Splátky úvěrů : 680.000,- (350.000,- ČOV, 330.000,- DPS)

### **2014**

Příjmy: 19.000.000,-

Výdaje: 19.000.000,-

Splátky úvěrů : 600.000,- (ČOV)

### **2015**

Příjmy: 19.000.000,-

Výdaje: 19.000.000,-

Splátky úvěrů: 600.000,- (ČOV)

### **2016**

Příjmy: 19.000.000,-

Výdaje: 19.000.000,-

Splátky úvěrů: 600.000,- (ČOV)

### **2017**

Příjmy: 19.000.000,-

Výdaje: 19.000.000,-

Splátky úvěrů: 600.000,- (ČOV)

### **2018**

Příjmy: 19.000.000,-

Výdaje: 19.000.000,-

Splátky úvěrů: 600.000,- (ČOV)

### **2019**

Příjmy: 19.000.000,-

Výdaje: 19.000.000,-

Splátky úvěrů: 600.000,- (ČOV)



## **2020**

Příjmy: 19.000.000,-

Výdaje: 19.000.000,-

Splátky úvěrů : 600.000,- (ČOV)

## **2021**

Příjmy: 19.000.000,-

Výdaje: 19.000.000,-

Splátky úvěrů: 450.000,- (ČOV)

- Rozpočtový výhled předpokládá hospodaření s vyrovnaným rozpočtem. Ve výdajích lze, zejména díky navýšení sdílených daní na základě novely zákona o RUD, každý rok počítat s částkou 3.000.000,- Kč na investice, za předpokladu stability české ekonomiky. Na investice lze použít také část finančních rezerv z minulých let. Rezervy však nesmí klesnout pod 2.000.000,-Kč. V roce, kdy budou rezervy využity na investice je možno schválit schodkový rozpočet do výše čerpání rezerv. Rozpočtový výhled předpokládá splacení úvěru na DPS v roce 2013 a čerpání nového úvěru na dofinancování ČOV ve výši 5.000.000,- Kč. Splácení úvěru na ČOV bude zahájeno v roce 2013 po splacení úvěru na DPS.
- Rozpočtový výhled předpokládá možnosti **investic** v letech 2013–2021 **34.000.000,-Kč** bez dotací.

**Schváleno na jednání zastupitelstva městyse Radomyšl č.2/2013 pod usnesením č. 3 ze dne 28.2.2013.**

Ing. Luboš Peterka  
starosta městyse Radomyšl